

Qualitätsindikator: Postoperative Retentionsstörung

Qualitätsziel: Seltenes Auftreten einer postoperativen Nierenfunktionsstörung

Grundgesamtheit: Alle Patienten, die in ihrer ersten Operation koronarchirurgisch und an der Aortenklappe operiert wurden und mit gültiger Angabe zum prä- und postoperativen Kreatininwert (siehe Zeilenbeschriftung)

Referenzbereich: <= 7%

Grundgesamtheit	Gesamt 2004 Pat. mit Differenz des Kreatininwertes post- zu präoperativ von >= 0,7 mg/dl und einem postoperativen Kreatininwert von > 200 µmol/l bzw. 2,3 mg/dl bzw. postoperativ neu aufgetretener Dialysepflicht	
	Anzahl	%
Alle Patienten, die in ihrer ersten OP isoliert koronarchirurgisch und an der Aortenklappe operiert wurden und mit gültiger Angabe zum prä- und postoperativen Kreatininwert	539 / 7.099	7,59%
und mit OP-Dringlichkeit elektiv/dringlich und einem präop. Kreatininwert <= 1,4 mg/dl bzw. <= 124 µmol/l Vertrauensbereich Referenzbereich	286 / 5.841	4,90% 4,36% - 5,48% <= 7%
und insulinpflichtigem Diabetes	47 / 617	7,62%
Alter >= 70 Jahre	216 / 3.859	5,60%
NYHA ¹ >= II bis III	226 / 4.550	4,97%
Zst. nach Bypass-Op	19 / 238	7,98%
Aortenabklemmzeit > 3 h	6 / 34	17,65%
postoperativer IABP ² aufgrund eines Low Cardiac output	38 / 156	24,36%

¹erweiterte NYHA (New York Heart Association) - Klassifikation

²intraaortale Ballonpumpe

Grundgesamtheit	Gesamt 2003 Pat. mit Differenz des Kreatininwertes post- zu präoperativ von >= 0,7 mg/dl und einem postoperativen Kreatininwert von > 200 µmol/l bzw. 2,3 mg/dl bzw. postoperativ neu aufgetretener Dialysepflicht	
	Anzahl	%
Alle Patienten, die in ihrer ersten OP isoliert koronarchirurgisch und an der Aortenklappe operiert wurden und mit gültiger Angabe zum prä- und postoperativen Kreatininwert		
und mit OP-Dringlichkeit elektiv/dringlich und einem präop. Kreatininwert <= 1,4 mg/dl bzw. <= 124 µmol/l Vertrauensbereich	248 / 4.163	5,96% 5,26% - 6,72%

* Die Vorjahresergebnisse wurden mit den geänderten Rechenregeln zum Qualitätsindikator 2004 berechnet und weichen deshalb von der BQS-Bundesauswertung 2003 ab.

Verteilung der Krankenhausergebnisse [Diagr. 3]:

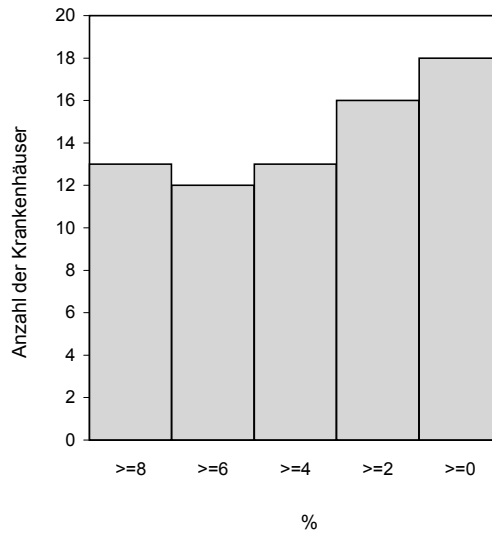
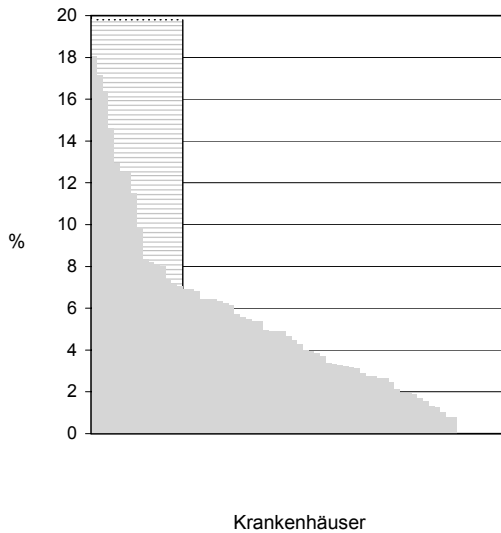
Anteil von Patienten mit einer Differenz des Kreatininwertes post- zu präoperativ von $\geq 0,7$ mg/dl und einem postoperativem Kreatininwert von $> 200 \mu\text{mol/l}$ bzw. $2,3 \text{ mg/dl}$ bzw. postoperativ neu aufgetretener Dialysepflicht bei OP-Dringlichkeit elektiv/dringlich und einem präoperativem Kreatininwert $\leq 124 \mu\text{mol/l}$ bzw. $1,4 \text{ mg/dl}$

0 Krankenhäuser haben keinen Fall in dieser Grundgesamtheit.

Krankenhäuser mit mindestens 20 Fällen in dieser Grundgesamtheit:

Minimum - Maximum der Krankenhausergebnisse: 0,0% - 18,1%

Median der Krankenhausergebnisse: 4,4%

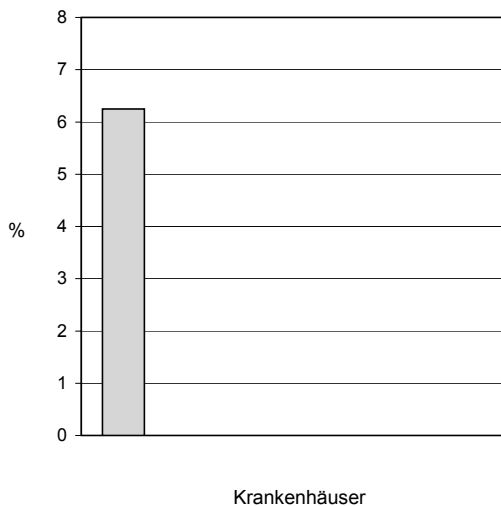


72 Krankenhäuser haben mindestens 20 Fälle in dieser Grundgesamtheit.

Krankenhäuser mit weniger als 20 Fällen in dieser Grundgesamtheit:

Minimum - Maximum der Krankenhausergebnisse: 0,0% - 6,3%

Median der Krankenhausergebnisse: 0,0%



5 Krankenhäuser haben weniger als 20 Fälle in dieser Grundgesamtheit.