

Qualitätsindikator: Laufzeit des Herzschrittmacher-Aggregats

Qualitätsziel:	Möglichst lange Laufzeit des Herzschrittmacher-Aggregats
Grundgesamtheit:	Alle Patienten mit bekanntem Implantationsdatum und gültiger Angabe zum explantierten Herzschrittmacher-System
	Gruppe 1: Einkammersysteme (AAI, VVI)
	Gruppe 2: Zweikammersysteme (VDD, DDD)
Referenzbereich:	Gruppe 1: >= 80,0% (10%-Perzentile)
	Gruppe 2: >= 48,0% (10%-Perzentile)

	Gesamt 2004	
	Gruppe 1	Gruppe 2
Laufzeit des SM-Aggregats unter 4 Jahre	66 / 3.702 1,78%	138 / 5.461 2,53%
4 bis 6 Jahre	371 / 3.702 10,02%	1.499 / 5.461 27,45%
7 bis 8 Jahre	1.004 / 3.702 27,12%	2.255 / 5.461 41,29%
9 bis 12 Jahre	1.560 / 3.702 42,14%	1.388 / 5.461 25,42%
über 12 Jahre	701 / 3.702 18,94%	181 / 5.461 3,31%
Summe	3.265 / 3.702	3.824 / 5.461
über 6 Jahre	88,20%	70,02%
Vertrauensbereich	87,11% - 89,22%	68,79% - 71,24%
Referenzbereich	>= 80,0%	>= 48,0%

Vorjahresdaten	Gesamt 2003	
	Gruppe 1	Gruppe 2
Laufzeit des SM-Aggregats		
Summe	3.093 / 3.656	3.194 / 4.602
über 6 Jahre	84,60%	69,40%
Vertrauensbereich	83,39% - 85,76%	68,05% - 70,73%

Verteilung der Krankenhausergebnisse [Diagr. 2a]:

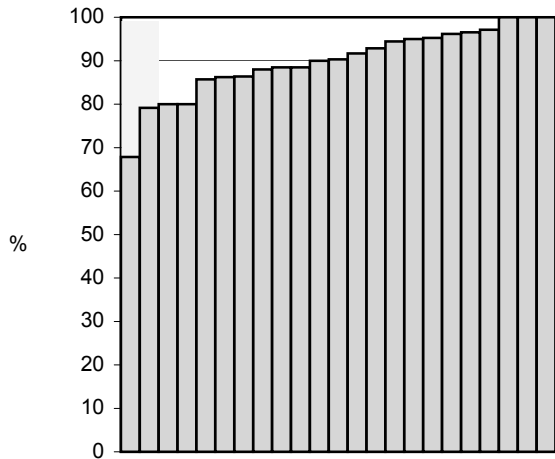
Anteil von Patienten mit Einkammersystemen mit Laufzeit über 6 Jahre an allen Patienten

245 Krankenhäuser haben keinen Fall in dieser Grundgesamtheit.

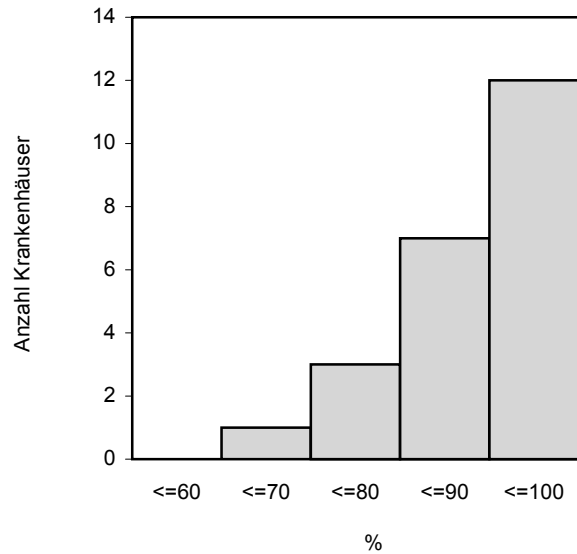
Krankenhäuser mit mindestens 20 Fällen in dieser Grundgesamtheit:

Minimum - Maximum der Krankenhausergebnisse: 67,9% - 100,0%

Median der Krankenhausergebnisse: 90,3%



Krankenhäuser

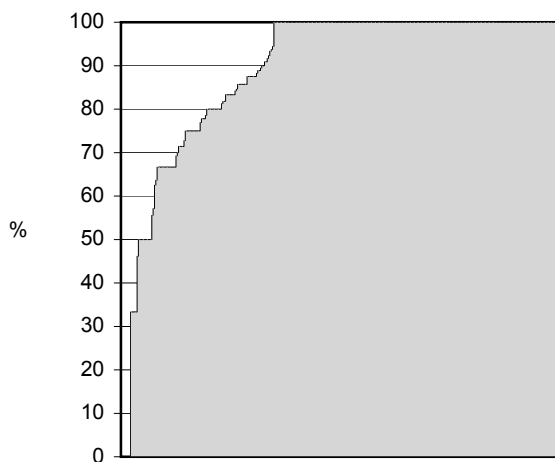


23 Krankenhäuser haben mindestens 20 Fälle in dieser Grundgesamtheit.

Krankenhäuser mit weniger als 20 Fällen in dieser Grundgesamtheit:

Minimum - Maximum der Krankenhausergebnisse: 0,0% - 100,0%

Median der Krankenhausergebnisse: 100,0%



Krankenhäuser

646 Krankenhäuser haben weniger als 20 Fälle in dieser Grundgesamtheit.

Verteilung der Krankhausergebnisse [Diagr. 2b]:

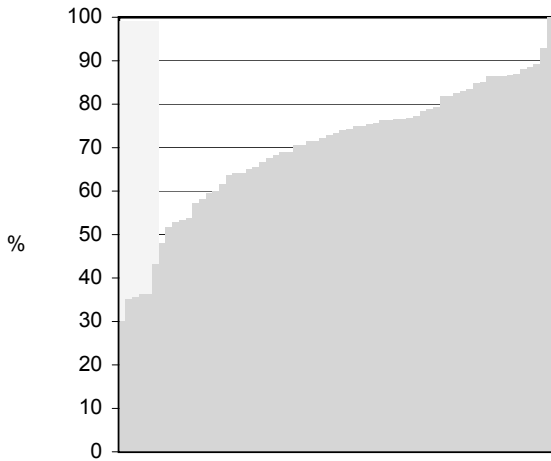
Anteil von Patienten mit Zweikammersystemen mit Laufzeit über 6 Jahre an allen Patienten

249 Krankenhäuser haben keinen Fall in dieser Grundgesamtheit.

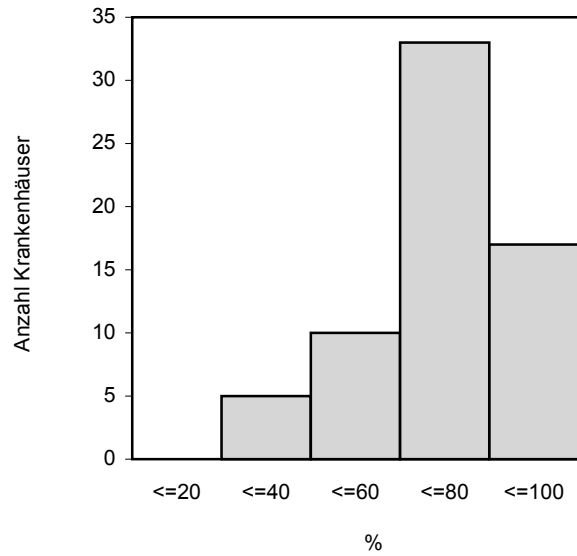
Krankenhäuser mit mindestens 20 Fällen in dieser Grundgesamtheit:

Minimum - Maximum der Krankhausergebnisse: 30,0% - 100,0%

Median der Krankhausergebnisse: 73,3%



Krankenhäuser

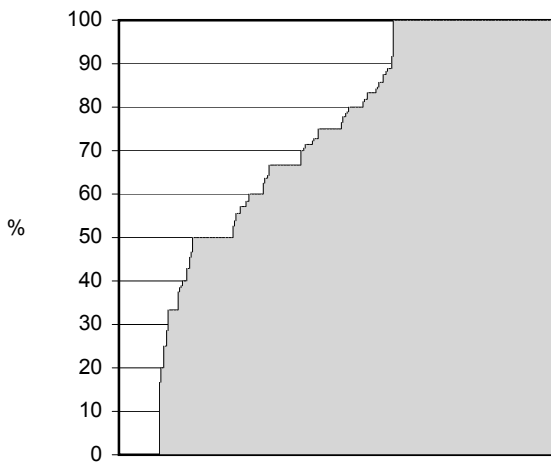


65 Krankenhäuser haben mindestens 20 Fälle in dieser Grundgesamtheit.

Krankenhäuser mit weniger als 20 Fällen in dieser Grundgesamtheit:

Minimum - Maximum der Krankhausergebnisse: 0,0% - 100,0%

Median der Krankhausergebnisse: 75,0%



Krankenhäuser

600 Krankenhäuser haben weniger als 20 Fälle in dieser Grundgesamtheit.